



# BOTTMINGEN

## LEGISLATURZIELE UND -MASSNAHMEN BIS 2028

### **Impressum**

Herausgeberin:  
Gemeindeverwaltung Bottmingen  
Schulstrasse 1  
4103 Bottmingen

Inhalt: Gemeindeverwaltung Bottmingen  
Redaktion: Andreas Jahn, Öffentlichkeitsarbeit  
Gestaltungskonzept/Layout: Noëmi Bachmann

### **Bildnachweise**

Denkstatt sàrl: Illustrationen  
Gemeinde Bottmingen: Umschlag innen,  
Seiten 2, 10, 12, 14, 16, 20  
unterdessen: Seite 8  
Freepik: Seiten 18, 22

Bottmingen, Februar 2026





---

## DER BOTTMINGER GEMEINDERAT

---

**v. l. n. r.**

Matthias Richter, Ernst Bringold,  
Caroline Stähelin, Christian Caderas,  
Philipp Bollinger, Robert Weller  
und Andreas Faller.



# LIEBE BOTTMINGERINNEN UND BOTTMINGER

Der im Sommer 2024 neu konstituierte Gemeinderat arbeitete die vorliegenden Klausurziele und -massnahmen in drei Etappen aus: In einer ersten Klausur im August 2024 lag der dringliche Fokus auf der Finanzsituation. Ziel war es, schnell Rahmenbedingungen für einen gesunden Finanzhaushalt zu schaffen: Das operative Ergebnis des Gemeindehaushalts sollte ausgeglichen sein und die Finanzierung der notwendigen Investitionen und Projekte – insbesondere im Bereich Schulraumerweiterung – ermöglichen. Um dies zu erreichen, wurden zwei Massnahmen festgelegt: Kostensenkungen im Sinne von Effizienzsteigerungen oder Verzicht auf Leistungen sowie eine Erhöhung der Einnahmen im Sinne von Gebührenanpassungen bzw. Steuerfusserhöhung. Für die Ausarbeitung der Massnahmen wurde eine Taskforce gegründet, welche die Bevölkerung an einer Informationsveranstaltung über die Finanzsituation und die geplanten Massnahmen informierte.

An der Klausur im Februar 2025 fällt der Gemeinderat ebenfalls dringliche Grundsatzentscheidungen für nicht obligatorische Gemeindeangebote sowie wichtige Projekte vor allem im Hochbau.

Ziel der Klausur vom November 2025 war es dann, diese Erkenntnisse zusammenzubringen und die Legislaturziele und -massnahmen bis 2028 zu formulieren – als Orientierung für Gemeinderat, Verwaltung und Bevölkerung.

Gemeinderat und Verwaltung richten ihre Aufgabenerfüllung am langfristig gültigen «Leitbild des Gemeinderats 2020 bis 2030» aus (siehe Grafik).

In neun Handlungsfeldern sind darin Ziele definiert, die der Gemeinderat trotz eines dynamischen Umfelds als weiterhin gültig erachtet.

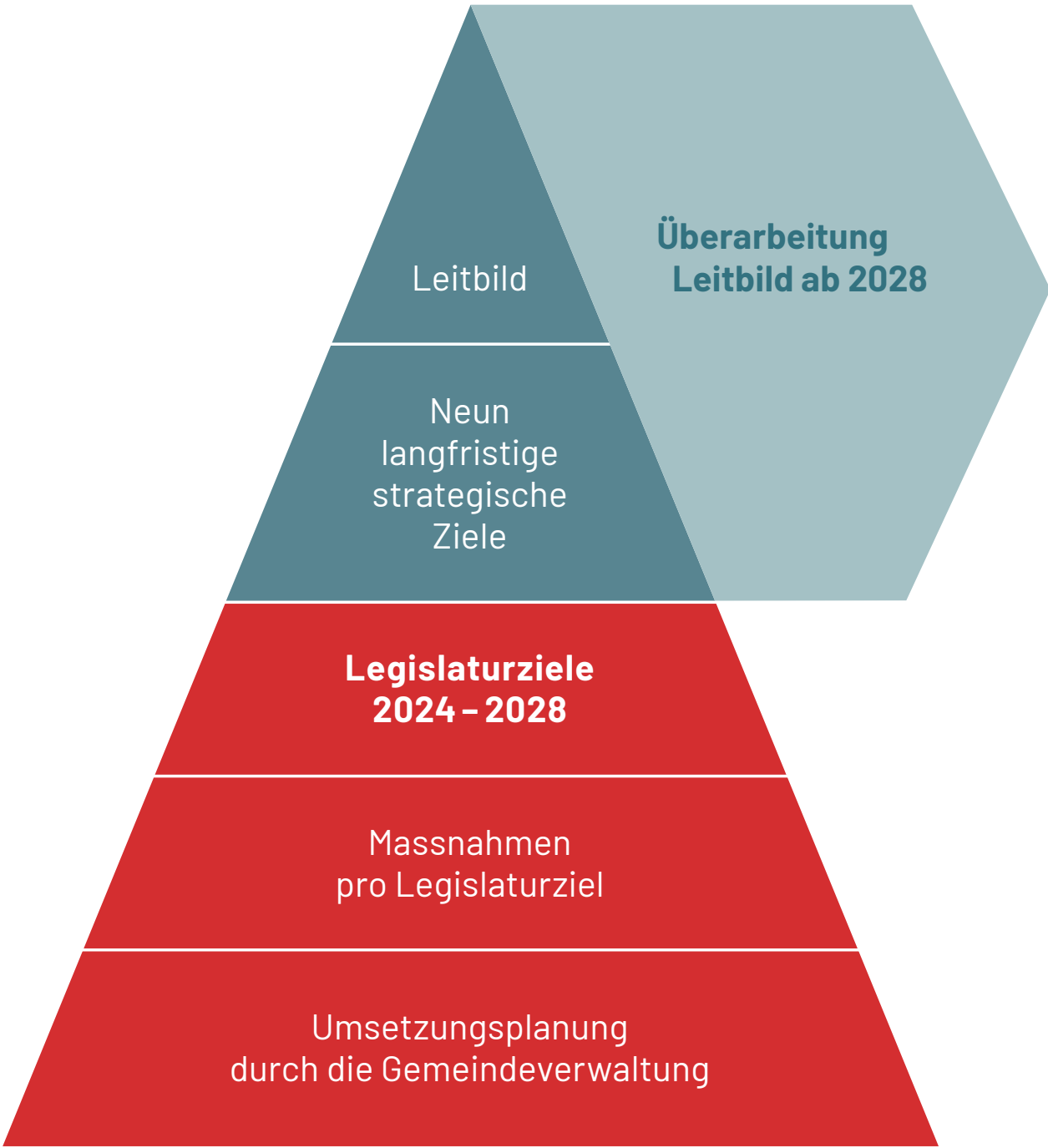
Die Legislaturziele und -massnahmen setzen für die Legislaturperiode 2024 – 2028 verbindliche Schwerpunkte. Sie dienen dem Gemeinderat als strategisches Führungsinstrument, das Orientierung bietet und Vorgaben für die jährliche Planung setzt.



Zur Umsetzung der Legislatur soll 2028 berichtet werden. Darauf aufbauend werden sowohl ein neues Leitbild wie auch die Legislaturziele 2028 – 2032 erarbeitet.

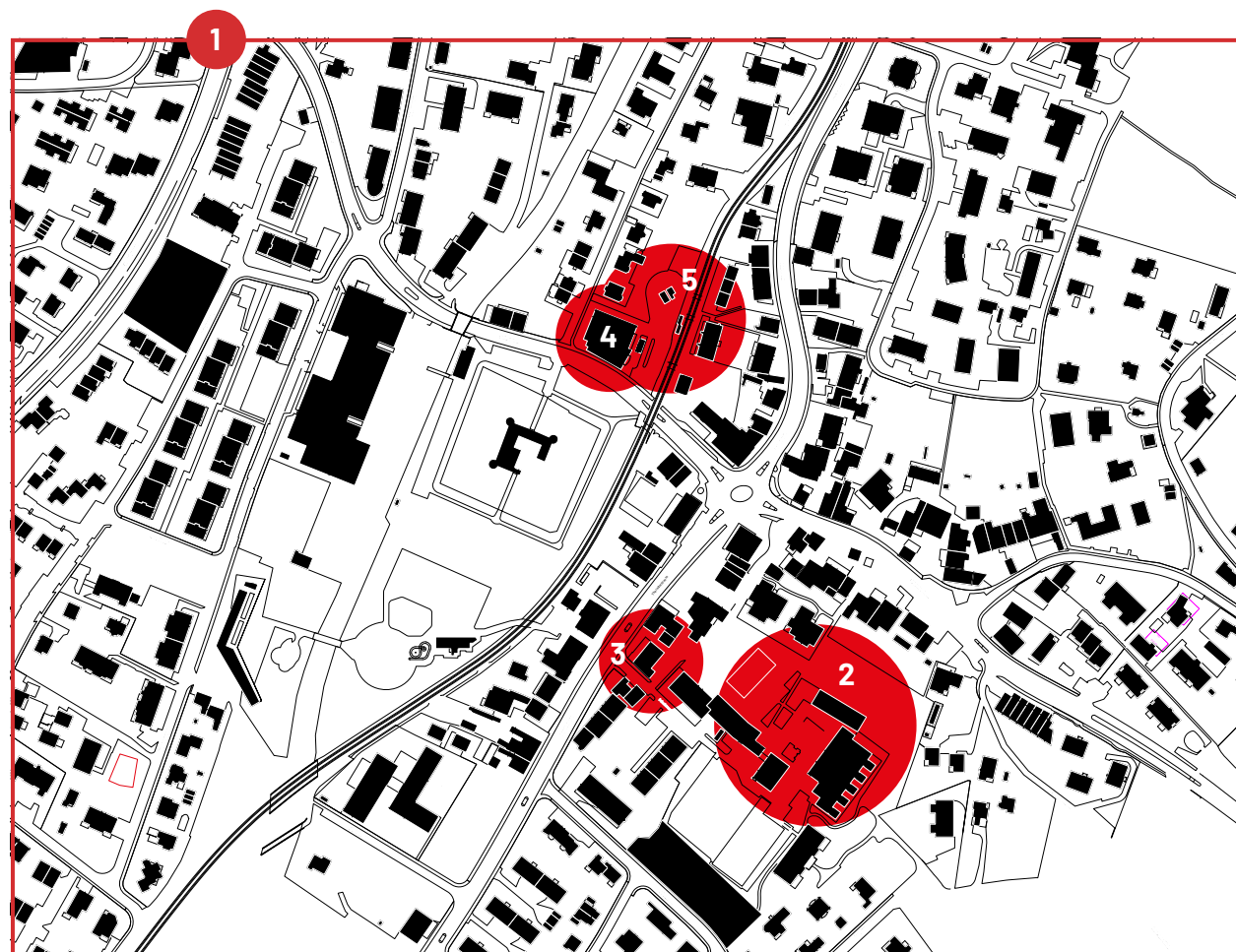
Liebe Leserinnen und Leser, Sie sehen: Bottmingen hat einiges vor, gehen wir es an. Vor uns liegen wichtige Investitionen – in Schule, Werkhof und Bibliothek sowie in die Weiterentwicklung der öffentlichen Einrichtungen. Das braucht nicht nur Geld, sondern auch Mut, Zusammenhalt und klare Prioritäten. Wir wissen: Wir können nicht alles gleichzeitig, aber wir können Schritt für Schritt das Notwendige und das Richtige tun.

Christian Caderas  
Gemeindepäsident Bottmingen



# ANSTEHENDE PROJEKTE IM BEREICH BAU UND RAUMPLANUNG

In Bottmingen stehen zahlreiche wichtige Projekte im Bereich Bau und Raumplanung an – mit Ausnahme des Kantonsprojekts «ÖV-Drehscheibe Bottmingen» – alle unter Federführung der Gemeinde.



Stand 2026

## 1 Revision Ortsplanung

Die Gemeinde Bottmingen führt eine Gesamtrevision der Ortsplanung durch. Diese umfasst die Zonenvorschriften Siedlung, die Teilzonenvorschriften Ortskern, die Zonenvorschriften Landschaft sowie den Strassennetzplan.

Zeitplan: ab 2025

## 2 Schulraum- planung

Eine wachsende Bevölkerung bedeutet auch mehr Schulraum. Für den Standort Talholz werden die Grundlagen für ein neues Projekt erarbeitet, bestehend u. a. aus einer Aktualisierung des Raumprogramms mit Standort-, Bestandes- und Bedarfsanalyse über die ganze Gemeinde sowie einer Aktualisierung der Schulkinderprognosen.

Zeitplan: 2026 Abschluss der strategischen Planung, danach politische Grundsatzentscheide.

## 3 Werkhof

Der Bau eines neuen, zeitgemässen Werkhofs hat hohe Priorität.

Zeitplan: 2026 Abschluss der Standortbestimmung

## 4 Bibliothek

Im Zusammenhang mit dem Kantonsprojekt «ÖV-Drehscheibe Bottmingen» braucht die Schul- und Gemeindebibliothek einen Alternativstandort. Die Dienstleistung soll sichergestellt werden.

Zeitplan: bis 2028 (voraussichtlicher Baustart «ÖV-Drehscheibe Bottmingen»)

## 5 Kantonsprojekt «ÖV-Drehscheibe Bottmingen»:

Beim Bottminger Schloss erneuert der Kanton Basel-Landschaft den Bushof entsprechend den Vorgaben des Behindertengleichstellungsgesetzes und baut eine neue Tramwendeschleife. Die Erneuerung der ÖV-Drehscheibe Bottmingen soll die Verkehrssicherheit verbessern, ein barrierefreies Ein-, Aus- und Umsteigen ermöglichen und die Aufenthaltsqualität erhöhen.

Zeitplan: 2028 voraussichtlicher Baustart



# LEGISLATURZIELE UND -MASSNAHMEN BIS 2028

Der Gemeinderat Bottmingen hat die folgenden Legislaturziele in acht von neun Handlungsfeldern des Leitbilds definiert und Massnahmen erarbeitet, welche die Zielerreichung ermöglichen.

Die Massnahmen können im Laufe der Legislatur angepasst werden, wenn dies notwendig ist.







# LEBEN UND WOHNEN

## Leitbild Gemeinderat 2020 bis 2030

Bottmingen ist eine Gemeinde, die für alle Bevölkerungsschichten lebenswert ist. Jung und Alt schätzen die attraktiven Wohnmöglichkeiten vor der Stadt Basel und die Nähe zum natürlichen Erholungsraum.

## 2024 – 2028

### Entwicklungen und Trends

Wandel des freiwilligen Engagements: Etablierte Vereine, Verbände und Religionsgemeinschaften verlieren an Bedeutung, projektförmig oder netzwerkartig organisierte Organisationen gewinnen an Einfluss.

Mit den Anlässen und Angeboten der Gemeinde werden aktuell insbesondere Kinder und Jugendliche sowie ältere Einwohnerinnen und Einwohner der Gemeinde erreicht.

Für die Vereine wird es zunehmend schwieriger, Vereinsmitglieder für Einsätze an Anlässen (z. B. Bundesfeier) zu mobilisieren.

Preiswerter Wohnraum verschwindet zunehmend, Bedarf nach preiswertem Wohnraum steigt.

### Ziele Planperiode

Die Gemeinde fördert ein für alle Generationen und Bevölkerungsschichten attraktives Freizeit- und Kulturangebot – lokal und regional.

Die Gemeinde ermöglicht familienfreundliches und altersgerechtes Wohnen.

### Massnahmen/Projekte Planperiode

Fertigstellung «Kinder- und jugendpolitisches Konzept», das gestützt auf die bereits durchgeführten Befragungen Leitsätze sowie Ziele für die Kinder- und Jugendförderung definiert. Umsetzung erster Ziele in der laufenden Legislatur.

Erstellung eines Begegnungs- und Kulturkonzepts, das auch die Bedürfnisse und Wünsche von jungen Erwachsenen, der erwerbstätigen Bevölkerung und der Personen mit Migrationshintergrund stärker gewichtet.

Förderung des Unterwerks als kulturelles Leuchtturmprojekt der Gemeinde.

Ausschreibung Gemeindeparz. Känelmatt für familienfreundliches Wohnprojekt.

Klärung betr. Wohnnutzung Fiechthag.





# BILDUNG

## Leitbild Gemeinderat 2020 bis 2030

Ein hoher Bildungsstand der Bevölkerung und eine hohe Qualität des Bildungssystems sind wichtige Voraussetzungen für wirtschaftliche Erfolge und für die Wettbewerbsfähigkeit einer Volkswirtschaft, aber auch die Basis für Kreativität und die Nutzung von technischen, sozialen und organisatorischen Innovationen. Ein gutes Bildungsangebot ist ein klarer Standortvorteil für eine Gemeinde. Im Bewusstsein um das wertvolle Gut «Bildung» verfügt Bottmingen über eine zeitgemässe und zukunftsgerichtete Inf-

rastruktur für Kindergarten, Primar- und Musikschule, die Unterricht auf hohem Niveau ermöglicht. Das qualitativ hochstehende, schulergänzende Betreuungsangebot orientiert sich an der gesellschaftlichen Entwicklung. Im Erwachsenenbereich werden Sprach- und diverse Freizeitkurse angeboten, wodurch der gegenseitige Austausch und die Begegnung in der Bevölkerung gefördert werden. Kinder im Vorschulalter werden sprachlich auf ihren Schuleintritt vorbereitet.

## 2024 – 2028

### Entwicklungen und Trends

Zunehmender Bedarf nach familien- und schulergänzenden Angeboten.

Tendenz zur stärkeren öffentlichen Mitfinanzierung der FEB-Angebote.

Schulkinderzahlen stagnieren auf hohem Niveau.

Eine vielfältigere Gesellschaft (Sprache, Migration etc.) hat Einfluss auf die Schulen und das Bildungssystem.

### Ziele Planperiode

Das Raumangebot in Schulen und Kindergärten wird pädagogisch zeitgemäss und sinnvoll ausgestaltet und entspricht den heutigen Anforderungen und Bedürfnissen.

Die frühe Sprachförderung ist etabliert und nutzergerecht umgesetzt.

Geeignete schulergänzende Angebote und Vision «Tagesschule».

### Massnahmen/Projekte Planperiode

Umsetzung der Schulraumplanung (Primar und Kindergarten) mit externer Unterstützung und Planung einer zeitnahen Umsetzung.

Anpassung FEB-Reglement: unentgeltliche Ausgestaltung der frühen Sprachförderung in Kitas und Spielgruppen.

Überprüfen des Tagesstruktur-Angebots (Reorganisation).

Tagesschule: Erarbeiten von Entscheidungsgrundlagen und konzeptionelle Berücksichtigung in der Schulraumplanung.





# Dienstleistungen der Gemeinde

## Leitbild Gemeinderat 2020 bis 2030

Das kommunale Dienstleistungsangebot richtet sich nach den Bedürfnissen der Einwohnerinnen und Einwohner. Bei der Aufgabenerfüllung achten wir auf Effektivität, Nachhaltigkeit und Innovation. Die Verwaltung als Dienstleistungszentrum wird so ausgestattet, dass sie den Herausforderungen, die sich aufgrund der teils rasanten Entwicklungen in

Politik, Gesellschaft und Technik stellen, gerecht werden kann. Wo sinnvoll, werden regionale Lösungen angestrebt. Wir sorgen für eine gute Information unserer Einwohnerinnen und Einwohner über Gemeindevorhaben und fördern den gegenseitigen Austausch.

## 2024 – 2028

### Entwicklungen und Trends

Zunehmendes Bedürfnis nach Online-Dienstleistungen/-Kommunikation versus gleichbleibendes Bedürfnis nach persönlichem Kundenkontakt.

Steigender Anspruch nach rascher und flexibler Abwicklung von Dienstleistungen (Automatisierung).

Cybersicherheit wird wichtiger.

Fachkräftemangel nimmt zu.

Integrales Gesundheitsmanagement wird wichtiger.

### Ziele Planperiode

Service Public für alle.

Schaffung geeigneter und zeitgemässer Gemeindeinfrastruktur.

Innovationsfähigkeit schaffen und fördern, Knowhow sichern, Gesundheit des Personals erhalten und unterstützen.

### Massnahmen/Projekte Planperiode

Unterstützung der Kantonsplattform «Digitale Gemeinden BL» und Integration in die Gemeindewebsite.

Planung und Projektierung des neuen Gemeindeparkhofs, inkl. Entsorgungsmöglichkeiten.

Überarbeitung generelles Wasserleitungsprojekt, inkl. Ersatz der Faserzementrohre.

Diverse Leitungs- und Strassensanierungen.

Weiterführen des Transformationsprozesses gemeinsam entwickeln und gestalten.

Betriebliches Gesundheitsmanagement (BGM) etablieren.





# ÖFFENTLICHER RAUM

## Leitbild Gemeinderat 2020 bis 2030

Mit einer funktionalen und zeitgemässen Gestaltung des öffentlichen Raums werden Orte der Begegnung geschaffen.

Die Entwicklung gemeindeeigener Areale erfolgt haushälterisch und unter grösstmöglichem Nutzen für die Einwohnerschaft.

## 2024 – 2028

### Entwicklungen und Trends

Bevölkerungsanstieg geht weiter: Druck auf kommunale Infrastruktur steigt.

Verdichtung: zunehmende Wichtigkeit/Bedeutung des Freiraums.

Begegnungsorte verschwinden zunehmend.

Bedürfnis nach mehr öffentlichem Parkraum im Ortskern.

### Ziele Planperiode

Anpassung der Zonenvorschriften an das räumliche Entwicklungskonzept der Gemeinde.

Schaffung einer rechtlichen Grundlage für die Mehrwertabschöpfung bei Auf- und Umzonungen.

Aufwertung des Ortskerns (öffentlicher und privater Raum).

In Ergänzung zur bestehenden kantonalen Reklameverordnung Schaffung von gemeinde-spezifischen Regelungen im Reklamewesen.

Ermöglichung von Begegnungszonen auf Gemeindestrassen.

Aufwertung von bestehenden Gemeindegeländen.

Schul- und Gemeindebibliothek: Alternativstandort für Schlossgasse 10.

### Massnahmen/Projekte Planperiode

Revision Ortsplanung Bottmingen (ROB) planmässig weiterbearbeiten.

Laufende Quartierplanverfahren weiterbearbeiten.

Weiterführung und Umsetzung der Liegenschaftsstrategie im Einklang mit übergeordneten Zielsetzungen.

Erarbeitung eines neuen Reglements Mehrwertabgabe.

Im Rahmen der ROB berücksichtigen.

Liegenschaften Therwilerstr. 9 bis 13: definitiver Entscheid über den künftigen Verwendungszweck.

Erarbeitung eines neuen Reklamereglements.

Erarbeitung eines entsprechenden Konzepts.

Sanierung Mibo-Haus und Restaurant Station.

Planung und Projektierung einer neuen Bibliothek bzw. Sicherstellung der Dienstleistung.





# UMWELT, MOBILITÄT, VER- UND ENTSORGUNG

**Leitbild Gemeinderat 2020 bis 2030**

Die Gemeinde trägt Sorge zu den vorhandenen natürlichen Lebensräumen, setzt sich für einen schonenden und nachhaltigen Umgang mit lokalen und globalen Ressourcen ein und fördert nachhaltiges Handeln in der Gemeinde im Sinne der UNO-Agenda 2030 mit SDGs (Sustainable Development Goals).

Sie bietet sichere Verkehrswege für alle an und fördert – ihren Möglichkeiten entsprechend – eine gute Anbindung an den öffentlichen Verkehr.

**Ziele Planperiode**

Die Gemeinde ergreift und fördert Massnahmen zur Umsetzung der Energiestrategie 2050.

Der Gemeinderat setzt sich für verkehrsberuhigende Massnahmen auf Kantonsstrassen ein.

**Massnahmen/Projekte Planperiode**

Die Dekarbonisierung wird weiter vorangetrieben.

Die Strategie «Gasstilllegung» wird umgesetzt.

Einführung energieeffizienter Leuchtmittel (LED).

Tempo 30 auf den Kantonsstrassen im Ortskern.





# SOZIALES UND GESUNDHEIT

## Leitbild Gemeinderat 2020 bis 2030

Die Gemeinde nimmt ihre soziale Verantwortung wahr und setzt sich für ein gut funktionierendes Netz von öffentlichen und privaten Dienstleistungen ein. Damit alle, unabhängig von Herkunft, Alter und wirtschaftlicher Stellung, eigenständig und integriert hier leben können.

## 2024 – 2028

### Entwicklungen und Trends

- Die Zahl hochbetagter Menschen wird im Leimental und somit in der Gemeinde Bottmingen stark zunehmen. Neben unterschiedlichen Formen des betreuten Wohnens wird auch die Pflege durch Angehörige an Bedeutung gewinnen.
- Der Bedarf nach Betten für Demenzkranke und angepassten Wohnformen für ältere Menschen steigt.
- Aufgaben-/Kostenverschiebungen vom Kanton zu den Gemeinden sind weiter möglich (Sozialversicherung, Sozialhilfe und Asyl).
- Der Asylbereich bleibt volatil, was die Planung erschwert.
- Die Integration von Asylsuchenden und Flüchtlingen benötigt verstärkt personelle Ressourcen.

### Ziele Planperiode

Für die zukünftige Unterbringung von Asylsuchenden werden alternative und flexible Möglichkeiten geprüft.

### Massnahmen/Projekte Planperiode

Für die Liegenschaft Baslerstrasse 42 ist der künftige Verwendungszweck und der damit zusammenhängende Sanierungsbedarf zu klären und ggf. umzusetzen.





# ÖFFENTLICHE SICHERHEIT UND ORDNUNG

## Leitbild Gemeinderat 2020 bis 2030

Die kommunalen Sicherheitsorgane setzen sich in enger Zusammenarbeit mit kantonalen und privaten Organen dafür ein, dass sich die Menschen in Bottmingen sicher fühlen können.

## 2024 – 2028

### Entwicklungen und Trends

Zunehmendes Bedürfnis nach Freizeitaktivitäten im Freien (eventuell Zielkonflikt mit Ruhe und Ordnung).

Zunehmende Empfindlichkeit der Bevölkerung mit Rückgang der Toleranz (Lärm, Sicherheit).

Zunahme der (Strassen-)Bautätigkeit (Baslerstrasse, Talholzstrasse, Zentrum) mit entsprechenden Wartezeiten und Umleitungen.

Ziele Planperiode	Massnahmen/Projekte Planperiode
Anpassung der Bestimmungen im Bereich der öffentlichen Ordnung an die heutigen Bedürfnisse.	Totalrevision des Polizeireglements.





# RESSOURCEN

## Leitbild Gemeinderat 2020 bis 2030

Der Umgang mit öffentlichen Mitteln erfolgt verantwortungsvoll und nachhaltig. Die Handlungsfähigkeit des Gemeinwesens wird mit der Bereitstellung genügender Ressourcen (finanziell, personell, Infrastruktur) gewährleistet.

Bottmingen bleibt eine steuerlich attraktive Gemeinde – für Privatpersonen und das Gewerbe.

## 2024 – 2028

### Entwicklungen und Trends

Das Wachstum der Einnahmen hält nicht Schritt mit dem Kostenwachstum.

Als Folge der Aufgabenverschiebung Bund/Kanton/Gemeinden werden die kommunalen Aufgaben und Ausgaben tendenziell zunehmen.

Als Folge der demografischen und gesellschaftlichen Entwicklung werden die Kosten in den Bereichen Bildung, Gesundheit ansteigen.

Der Finanzbedarf wird mittel- und langfristig ansteigen: Dafür verantwortlich sind das Wachstum, die demografische Entwicklung und der grosse Nachholbedarf bei der Infrastruktur.

Ziele Planperiode	Massnahmen/Projekte Planperiode
Bewahrung der finanziellen Handlungsfähigkeit. Finanzierungen und Verschuldungen werden sorgfältig geplant.	Vor einem Abbau der Dienstleistungen bzw. vor einer Steuererhöhung werden effizienzsteigernde Massnahmen durchgeführt. Zur Finanzierung von Investitionen werden auch Immobilienverkäufe geprüft.
Die Liegenschaften und Grundstücke der Gemeinde werden optimal bewirtschaftet.	Überprüfung der bestehenden Landpacht- und -nutzungsverhältnisse.
Die Gemeinde verfügt über ein bedarfsgerechtes Dienstleistungsangebot.	Überprüfung des bestehenden Dienstleistungsangebots.