

JAHRES-

BERICHT 2025

**KINDER-
UND JUGEND-
FÖRDERUNG**

**BINNINGEN/
BOTTMINGEN**





Grusswort der Politik

Kinder- & Jugendförderung

Binningen Bottmingen

Familienzentrum Binningen

Kinder- und Jugendbeauftragte

Binningen Bottmingen

Anlässe & Angebote

Konzept- & Strategiearbeit

Wertvolle Kooperationen

Austausch & Vernetzung

Kontakte



Grusswort der Gemeinderäte von Binningen und Bottmingen

Liebe Lesende,

Der Drive, mit dem die Verantwortlichen und ihre vielfältigen Teams im Jahr 2025 in unseren Gemeinden mit Kindern, Jugendlichen und Eltern unterwegs waren, ist im Jahresbericht der Kinder- und Jugendförderung Binningen/Bottmingen förmlich spürbar. Es ist beeindruckend, was alles stattfand in unseren Sporthallen, im Familienzentrum, an Anlässen, Informationsveranstaltungen und Festen. Binningen und Bottmingen arbeiten im Bereich Kinder und Jugend eng und gut zusammen. Davon profitieren beide sehr. Ein besonderes Augenmerk gilt der Partizipation von Kindern und Jugendlichen. Sie sollen gehört und aktiv einbezogen werden, etwa wenn es um Bauprojekte geht. Unsere Angebote finden bei den Zielgruppen grossen Anklang. Das motiviert und ist wichtig, weil Kinder- und Jugendförderung präventiv wirkt.

Wir danken allen, die zum guten Gelingen der Kinder- und Jugendförderung Binningen/Bottmingen beigetragen haben und freuen uns auf weitere, spannende Aktivitäten im laufenden Jahr.



Marc Schinzel



Gemeinderat Marc Schinzel,
Geschäftskreis «Kultur, Sport und Freizeit»



Rahel Bänziger



Gemeinderätin Rahel Bänziger,
Geschäftskreis «Bildung»



Andreas Faller



Gemeinderat Andreas Faller,
Departement «Sicherheit und Jugend»

Kinder- & Jugendförderung

Binningen Bottmingen

Zusammen Kinder, Jugendliche und ihr Umfeld stärken.

Kinder und Jugendliche stärken, was bedeutet das?

Für uns heisst das Folgendes:

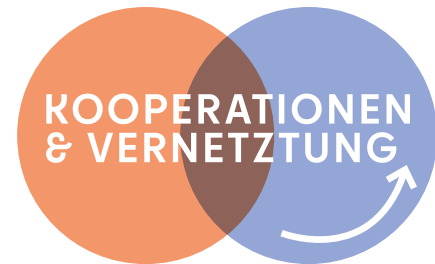
- Wir ermöglichen mit Projekten und Strukturen die Teilhabe von Kindern und Jugendlichen.
- Wir informieren aktiv und zielgruppengerecht über die Angebote für Kinder, Jugendliche und Familien der Gemeinde.
- Wir bieten Kindern, Jugendlichen und Familien Raum für ihre Freizeitgestaltung.



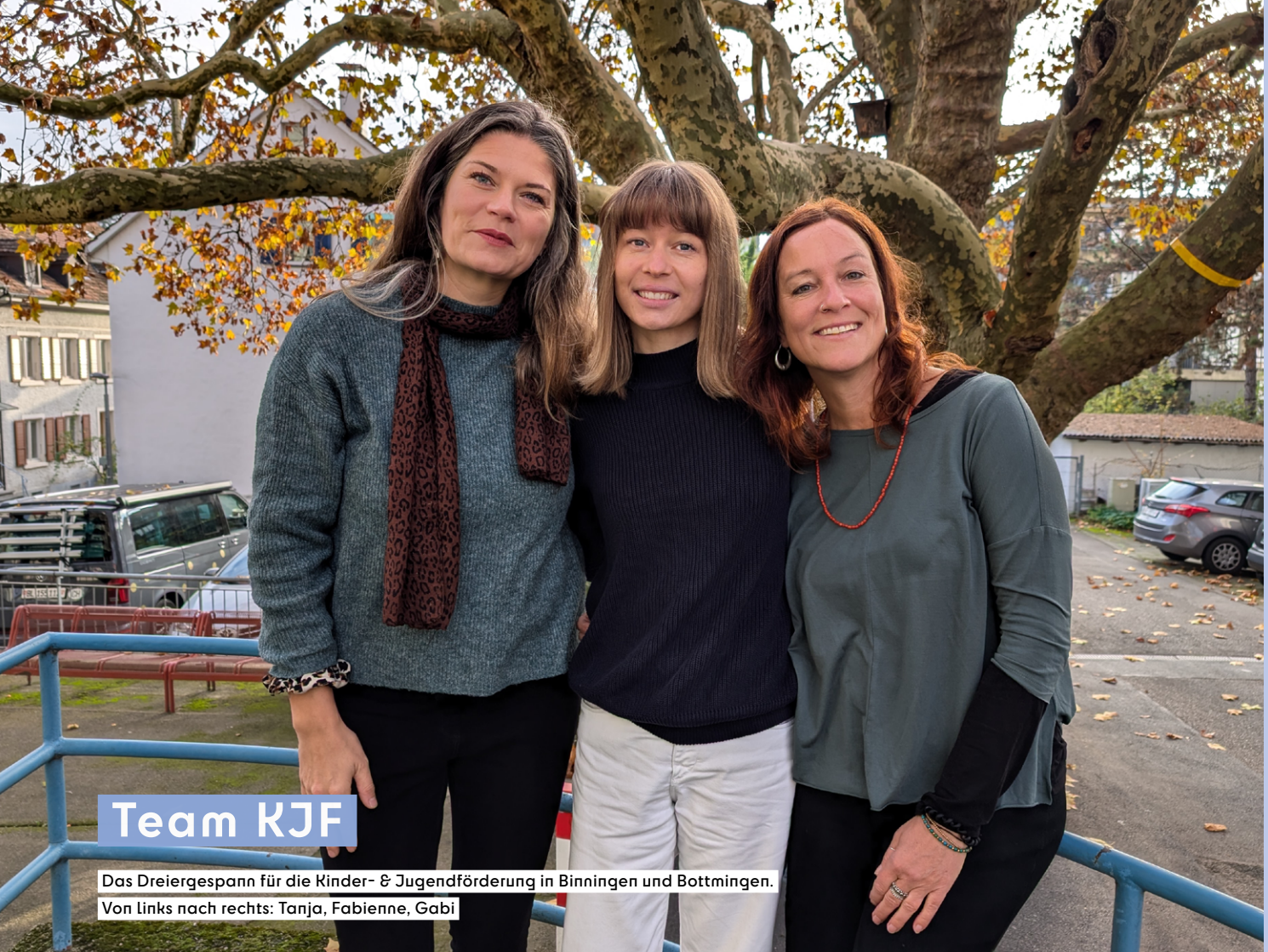


→ Wir bieten Möglichkeiten zur Begegnung, Vernetzung und Weiterbildung an – für Kinder, Jugendliche und Familien selbst, aber auch für die vielen engagierten Akteure in diesem Bereich.

→ Wir stärken die Qualität der Angebote für Kinder, Jugendliche und Familien, indem wir unsere Fachperspektive in die Politik einbringen und nachhaltige Rahmenbedingungen schaffen.



So setzen wir uns ein für Kinder ab ihrem Lebensstart im Bauch einer Mama, bis sie das 25. Altersjahr vollendet haben.



Team KJF

Das Dreiergespann für die Kinder- & Jugendförderung in Binningen und Bottmingen.

Von links nach rechts: Tanja, Fabienne, Gabi





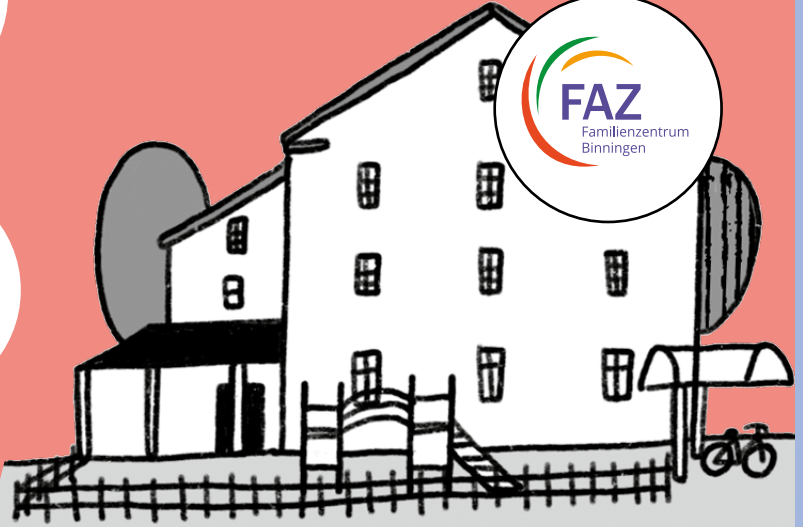
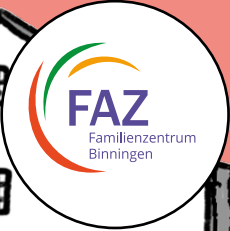
Familienzentrum Binningen

Alles unter einem Dach.

Logopädie



weitere Angebote



Familienzentrum Binningen – gemeinsam stark für Familien und Kinder

Das **Familienzentrum Binningen** ist ein lebendiger und sicherer Spiel- und Begegnungsort für Familien mit Kindern im Vorschulalter. Hier findest Du wertvolle Freizeit-, Beratungs- und Therapieangebote sowie einen Ort für Austausch, Vernetzung und Kreativität.





Das Familienzentrum in Abendstimmung



Dreh- und Angelpunkt Familienzentrum

Das Familienzentrum ist ein zentraler Treff- und Anlaufpunkt für Familien sowie für Fachpersonen, Vereine und Institutionen aus dem Umfeld.

Es wird täglich von Kindern, Eltern, Angehörigen und weiteren Bezugspersonen genutzt und zeichnet sich durch eine hohe Frequenz sowie eine vielfältige Nutzung aus. Unterschiedliche Gruppen, Angebote und informelle Begegnungen prägen den Alltag im Zentrum.

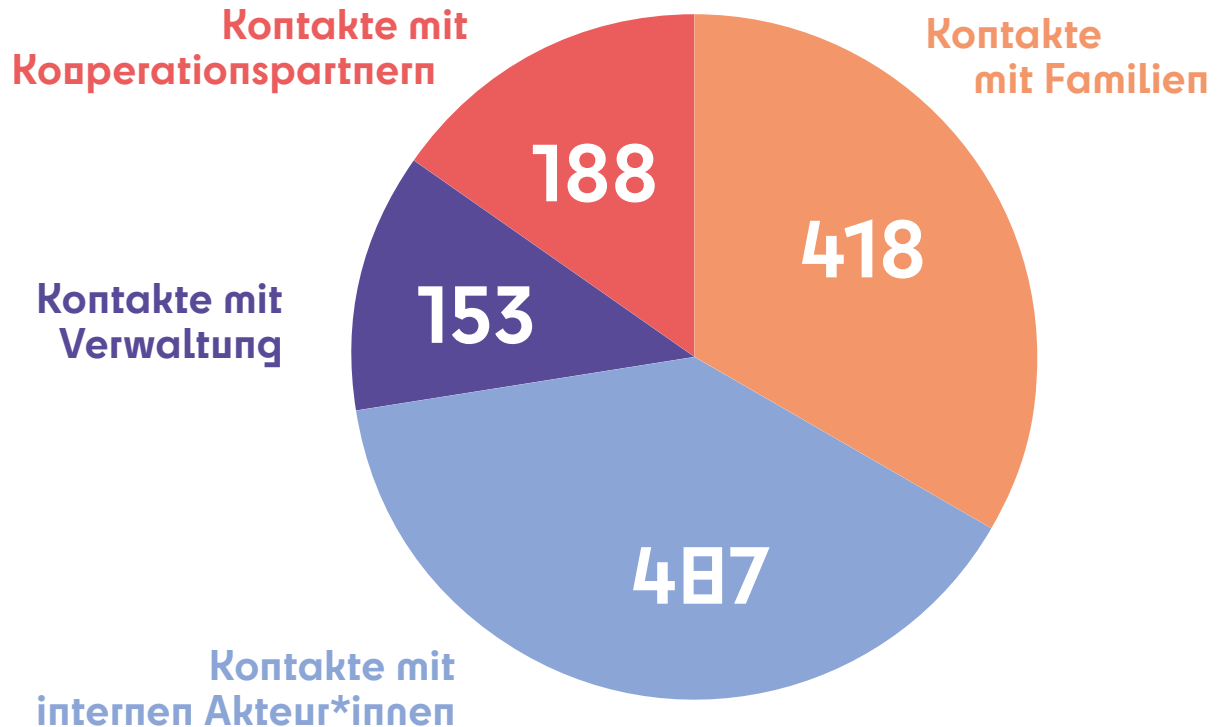
Die Organisation dieses kontinuierlichen Ein- und Ausgehens liegt bei der **Koordinatorin des Familienzentrums, Tanja Canonica**.

Sie begleitet neue Familien beim Erstkontakt, nimmt Anliegen von Privatpersonen ebenso wie von Organisationen entgegen, klärt Zuständigkeiten und triagiert gezielt an geeignete Fachstellen weiter.

Zudem übernimmt sie eine wichtige vermittelnde und stabilisierende Rolle in herausfordernden Situationen und trägt damit wesentlich zur niederschweligen Unterstützung von Familien bei.



Facts & Figures: Die Koordinationsstelle vom FAZ im Kontakt



Kurze Wege im FAZ:

Frau A* kommt erstmals ins Familienzentrum, weil sie Unterstützung beim Ausfüllen der Sprachstanderhebung für die frühe Sprachförderung ihres Kindes brauchte. Im gemeinsamen Gespräch zeigte sich schnell, dass neben sprachlichen Fragen auch Unsicherheiten zur kindlichen Entwicklung sowie familiäre Themen präsent waren. Durch die kurzen Wege im Familienzentrum konnten passende Angebote direkt aufgezeigt werden. Besonders das Eltern-Kind-Café wurde von Frau A. zu einem niederschweligen Ort, um ihre Deutschkenntnisse zu stärken und Anschluss zu finden. Auch konnte sie sehr vom Termin bei der Familienberatung profitieren.



Vermietung des Familienzentrums

Das Familienzentrum vermietet seinen Gemeinschaftsraum und das nebenan liegende Spielzimmer zu günstigen Konditionen für Kindergeburtstagsfeste und Familienfeiern im kleinen Rahmen (bis ca. 20 Personen). Wie bei unseren Facts und Figures zu den Vermietungen klar ersichtlich ist, sind viele Familien sehr froh um diese Möglichkeit, ist doch der Raum im eigenen Heim recht oft zu knapp für eine grosse Feier. Raummieten sind jeweils am Mittwoch, Freitagabend sowie am Samstag und Sonntag möglich.

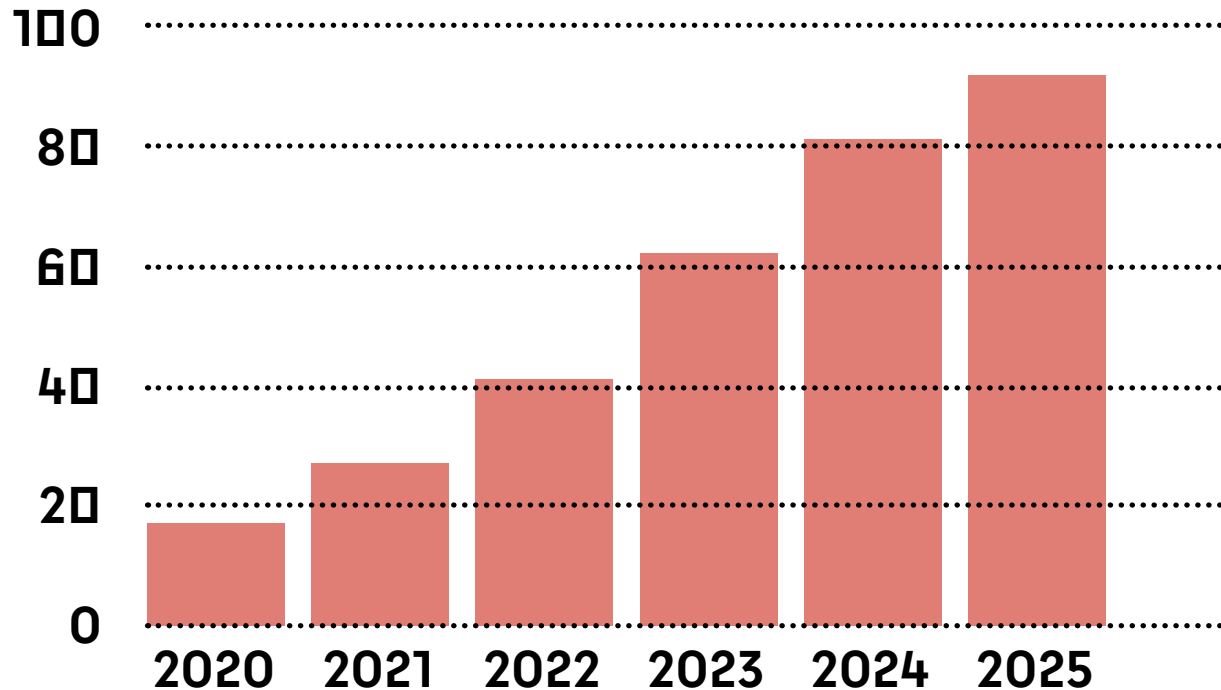


Der Gemeinschaftsraum und das nebenan liegende Spielzimmer werden zur Vermietung angeboten.



Der Raum kann über den folgenden Link reserviert werden:
<https://2reserve.app/Binningen>

Facts & Figures: Anzahl Raumvermietungen an Private



Offener Treffpunkt - Elki Café, Kreativatelier und Special Events



Das Eltern-Kind Café vom Verein Offene Treffpunkt (OT) ist ein Ort der Begegnung für Familien mit Kindern im Vorschulalter. Eltern und andere Bezugspersonen haben die Möglichkeit, neue Kontakte zu knüpfen und sich auszutauschen oder einfach gemütlich einen Kaffee zu trinken, während die Kinder im Spielzimmer zusammen spielen.

Das Eltern-Kind Café, auch Elki Café genannt, ist fünfmal pro Woche während jeweils drei Stunden geöffnet. Jeden Donnerstagnachmittag wird im Elki Basteln zusammen gemalt, geschnitten, geleimt und dekoriert. Neben dem regulären Betrieb, gab es auch regelmässige Inputs in Form von Themencafés, monatlichen Musikmorgen und die Mütter- und Väterberaterin war im Café zu Besuch. Viermal im vergangenen Jahr kamen an einem Sonntagvormittag drei Kinder-Coiffeusen vorbei und zauberten vielen Kindern für ein kleines Geld hübsche Frisuren.





Der Räbeliechtli Umzug mit vorherigem Basteln war besonders stimmungsvoll.

Neben den zahlreichen Aktivitäten in den eigenen Räumlichkeiten, engagierte sich der OT mit einigen tollen Anlässen. So fand auch der beliebte Kinderartikelflohmarkt wieder statt – zum ersten Mal im Binninger Schlosspark. Vor der Fasnacht gab es die Fasnachtskleiderbörse. Natürlich fand auch das traditionelle Räbeliechtli-Schnitzen und Laternen basteln mit dem anschließenden Umzug statt. Nach dem Erfolg vom letzten Jahr fand der Santiklaus und der Schmutzli auch im vergangenen Jahr den Weg auf den Robi Spielplatz Daronga. Gemeinsam mit vielen Binninger Familien wurde gesungen, warmer Punsch getrunken und jedes Kind kriegte ein Säckli vom Santiklaus.





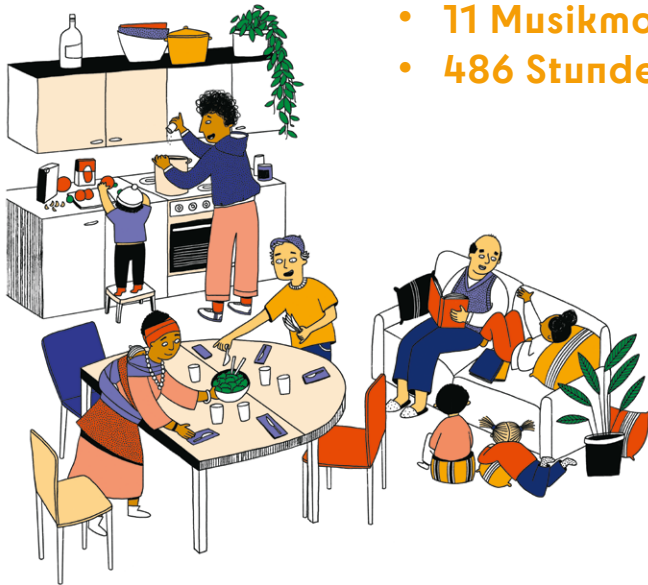
Sozialhund Usha kam zu Besuch beim Themencafé im OT

Dies alles ist nicht zuletzt dem engagierten Vorstand des Vereins zu verdanken. Im 2025 haben die sieben Mitglieder gemeinsam 388 freiwillige Stunden in den Verein investiert! Das entspricht einem Arbeitsvolumen von 20 Stellenprozent. Den Erfolg dieser Bemühungen kann man an den stark gestiegenen Besucher*innen-zahlen ablesen.

Facts & Figures: Besucher*innenzahlen im Eltern-Kind Café

**2 526 Kinder und 2 057 Erwachsene –
ein weiterer Besucher*innen Rekord im 2025!**

- **388** freiwillige Stunden vom Vorstand
- **10** Themencafés
- **11** Musikmorgen
- **486** Stunden geöffnet (162 Tage à 3 Stunden)



Das FAZ verbindet:

«Ich finde es so toll, dass ich die beiden Morgen, wenn ich meine Tochter in die Spielgruppe im 2.OG gebracht habe, mit meinem Sohn ins Elki Café kann. Wir fühlen uns wohl, geniessen die belebte Atmosphäre, angenehme Gespräche und die Kinder können gemeinsam spielen.

Ein toller Ort – wir kommen immer gerne.»



Offener Treffpunkt – Spielgruppe Brummbärli

Im 2025 war die Frühe Sprachförderung- und Purzelbaum-zertifizierte Spielgruppe an allen vier Morgen voll besetzt. Sechs Kinder profitierten von der Frühen Sprachförderung Leimental. Insgesamt besuchen momentan 31 Kinder aus 15 verschiedenen Kulturen die Spielgruppe.

Facts & Figures

**Spielgruppe: 31 Kinder aus 15
verschiedenen Kulturen**



Hier gehts zum Angebot der Spielgruppe



Spielgruppenleiterin Denise am Erzählen
einer Kindergeschichte





Die Eltern und Kinder der ELKI-Gruppe am Basteln

Offener Treffpunkt – ELKI-Gruppe

Die Eltern-Kind-Gruppen, auch ELKI-Gruppe genannt, sind feste Gruppen von Eltern und Kinder, welche sich regelmässig für Spiel und Spass treffen. Im 2025 wurde die ELKI-Gruppe vom OT von 10 Familien besucht. Sie war somit ausgebucht und unterdessen wird mit Wartelisten gearbeitet.

Facts & Figures

ELKI-Gruppe: 10 Familien



Offener Treffpunkt – ELKI-Turnen

Das ELKI-Turnen findet jeweils am Montag und Freitag statt.
Insgesamt besuchten pro Woche 39 Familien mit insg. 54 Kindern
die Turnstunden. Ein paar wenige Plätze sind noch frei.
Bei Interesse, melde dich bei Denise: deniseherb@icloud.com.

Facts & Figures

**ELKI-Turnen: 39 Familien mit 54 Kindern
turnen jede Woche**





Die Turnhalle während dem ELKI-Turnen,
aufgebaut für die Kleinsten.



Ludothek

Die Ludothek besitzt ein grosses Sortiment mit über 1 300 Spielen die warten, entdeckt zu werden. Neben der normalen Ausleihe finden jährlich verschiedene Anlässe, wie z. B. der regelmässig stattfindende Spielabend und das beliebte DOG Turnier statt. Auch gibt es einen Bring- und Holtag und einen Flohmarkt am Binnerer Markt.



Facts & Figures Ludothek

- 1 337 Spiele im Sortiment
- 1 316 Ausleihen 2025
- 467 Mitglieder



Hier gehts zur Webseite der Ludothek:
<https://www.ludothek-binningen.ch>



Elternbildung Leimental

Die Elternbildung Leimental hat es sich zum Ziel gesetzt, Eltern, Grosseltern oder Erziehungsberechtigte im Familienalltag zu unterstützen. Sie bieten verschiedene Fachinputs zum Thema Entwicklung und Erziehung und ausserdem eine bunte Palette an kreativen Kursen für Erwachsene, Kinder und Jugendliche. Ausserdem werden auch die beliebten Märchenstunden, welche jährlich während der Wintermonate im Familienzentrum stattfinden, durch die Ebil organisiert.

Statement der EBIL:

«Wir schätzen den Austausch und die Zusammenarbeit mit allen Beteiligten. Gerne bedanken wir uns bei Tanja als kompetente Ansprechperson für alles Praktische im FAZ und der Gemeinde, dass wir die Räumlichkeiten benützen dürfen.»



Facts & Figures Ebil

- 62 Kursabende im ganzen Leimental
21 davon in Binningen / 8 in Bottmingen
- 152 Kursteilnehmende aus Binningen und
65 aus Bottmingen
- 143 Teilnehmende bei den Märchenstunden
für die Binninger-Primarschulkinder
von der 1.- 3. Klasse



Hier gehts zur Webseite der Ebil:
<https://www.ebil.ch>





Mütter- und Väterberatung Leimental

Die Mütter- und Väterberatung Leimental (MVL) hat im Jahr 2025 insgesamt 501 Beratungen in den Räumlichkeiten vom FAZ durchgeführt. Der Standort ist ideal, das Beratungszimmer optimal für Still-, Entwicklungs- und Erziehungsberatung. Die Kinder können sich frei bewegen und die Beraterinnen, nebst Interaktionen, auch die motorischen Fähigkeiten mitverfolgen.

Die MVL arbeitet als Team. Regula Zaberer ist in einem 50% Pensum für den Standort Binningen tätig. Neben den regulären Beratungen finden regelmässig Kurse wie z. B. die Babymassage Kurse und Themenrunden zu Spiel, Spass und Bewegung im Baby- und Kleinkindalter statt. Ausserdem wird monatlich in Kooperation mit dem Verein Offener Treffpunkt ein Beratungsmorgen im Eltern Kind Café angeboten.



Hier gehts zur Webseite der MVL:
<https://www.mvl.ch>

Facts & Figures MVL

- 501 Beratungen





Familien- Paar & Erziehungsberatung

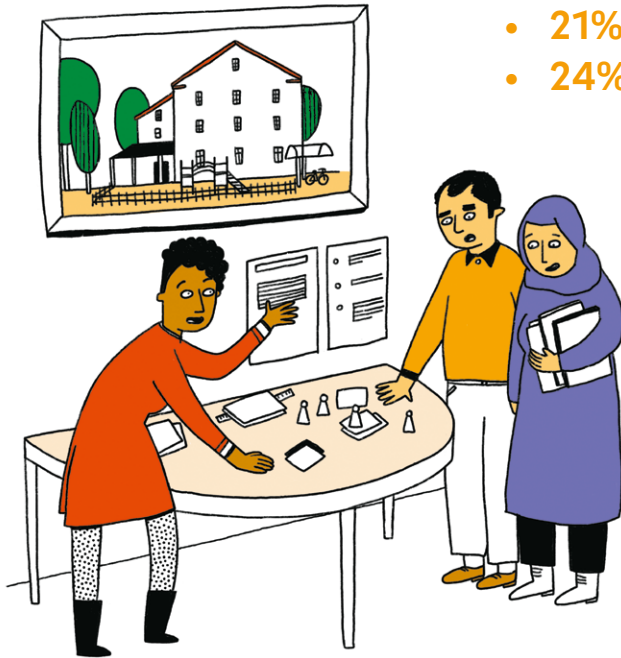
Im Jahr 2025 konnte die Anzahl Beratungen trotz des Wechsels der Beraterin von Cornelia Vögtli zu Kathrin Gerber mit insg. 254 ebendieser auf ähnlich hohem Niveau gehalten werden. Der grösste Teil der Anmeldungen erfolgte auch in diesem Jahr durch die Eltern und die Jugendlichen aus eigener Motivation. Gefolgt von Empfehlungen durch die Schule, Lehrpersonen und Sozialarbeiter*innen.

Die Hauptanliegen sind wie in den vergangenen Jahren die Erziehungsprobleme. Diese sind häufig in Begleitung von Entwicklungsproblemen, Beziehungsproblemen sowie Trennung, Scheidung und Schulproblemen. Auch Entwicklungsprobleme sind immer wieder ein Thema in den Beratungen. Das Aufsuchen der Beratungsstelle entlastet die Familien in ihren schwierigen Lebenssituationen und stärkt die Kinder und Jugendlichen in ihrer Entwicklung zur Selbständigkeit.



Facts & Figures Familien- Paar- und Erziehungsberatung

- 254 Beratungen
- 21% Erziehungsprobleme
- 24% Familienprobleme



Hier gehts zum Weblink

Professionell beraten:

«Dank der Begleitung von Kathrin Gerber konnte unsere Tochter bereits ins zweite Schullager ohne von Ängsten geplagt zu werden. Durch die Übungen im mentalen Bereich konnte sie ihr seelisches Wohlbefinden steigern und nach und nach auch Zufriedenheit und Selbstvertrauen finden. Dabei hat Kathrin Gerber mit Einzelsitzungen oder auch mit der ganzen Familie gearbeitet.»



Pädagogisch-therapeutisches Zentrum – Heilpädagogische Frühförderung und Psychomotorik

Psychomotorik

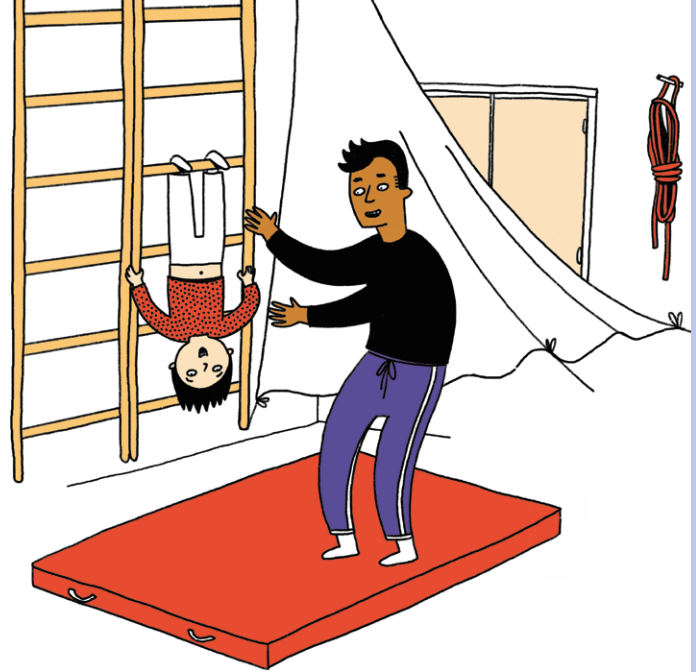
Die Psychomotorik-Therapie richtet sich an Kinder, die in ihrem Bewegungs- und Beziehungsverhalten und damit auch in ihren Entwicklungs- und Ausdrucksmöglichkeiten eingeschränkt sind. An der Psychomotorik-Therapiestelle des ptz Baselland sind im 2025 Carina von Aesch, Lydia Kofmel und Janine Müller mit insgesamt 90% Stellenpensum für Binningen und Bottmingen zuständig gewesen. Das bedeutet, dass im Familienzentrum für die beiden Gemeinden insgesamt 27 Therapieplätze sowie psychomotorische Abklärungen (18 im Jahr 2025) und Beratungen



von Eltern, Lehrpersonen und anderen Fachkräften angeboten werden können. Da die Warteliste für Abklärungen und Therapieplätze in anderen Gemeinden (Bsp. Oberwil, Reinach, Allschwil) teilweise sehr lange ist, übernehmen wir als Teil der kantonal aktiven Stiftung auch Kinder aus diesen Orten.



Hier gehts zur Webseite der PTZ:
<https://www.ptz-bl.ch>



Heilpädagogische Früherziehung

Für die Heilpädagogische Früherziehung des ptz Baselland sind am Standort in Binningen Monika Bohn, Svenja Aberut und Sabrina Brutsche mit einem 140%-Pensum zuständig. Das Angebot umfasst die Abklärung, Förderung und Beratung von Kindern sowie ihrem Umfeld ab Geburt bis Kindergarten-eintritt – im vertrauten Umfeld zuhause oder in unserem Raum im Familienzentrum Binningen. Wir unterstützen die Entwicklung des Kindes in den Bereichen Wahrnehmung, Sprache, Bewegung, Sozial-, Spiel- und Lernverhalten – in Einzelstunden und in heilpädagogischen Spielgruppen.

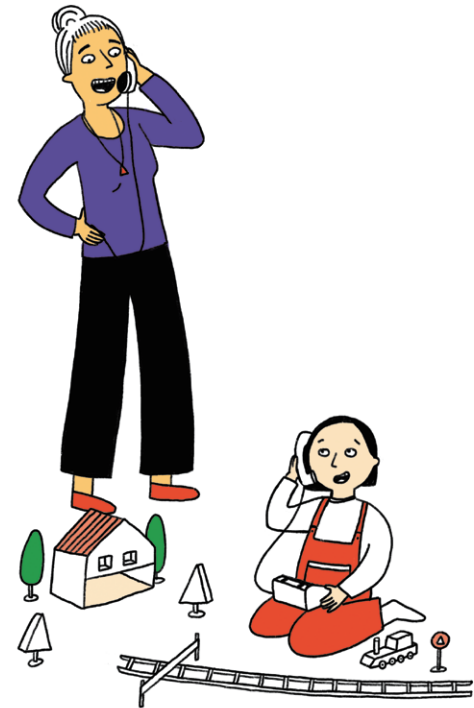


Logopädischer Dienst

Im FAZ befindet sich ein Standort (von insgesamt vier) des Logopädischen Dienstes Binningen. Es werden Kinder mit Schwierigkeiten in der Sprachentwicklung im Alter von 2–18 Jahren, die in Binningen wohnhaft sind, behandelt. Wir bedienen unter anderem die Schulhäuser Margarethen und Pestalozzi und sind in guter Zusammenarbeit mit den (Therapie-) Angeboten im Haus.



Hier geht's zum Weblink



Weitere Nutzungen

Das Familienzentrum wird nebst unseren vielen langfristig involvierten Partnern und den vielen Mietenden auch von verschiedensten weiteren Institutionen regelmässig genutzt.

- **Diverse kreative Kurse und Referate**
- **Arabische Spielgruppe**
- **Sprachtreff, Schweizerisches Rotes Kreuz BL**
- **Psychosoziale Intervention (SPIRIT), Schweizerisches Rotes Kreuz BL**
- **Elki Gruppe für Familien mit Kindern mit Trisomie 21**
- **Nachhilfestunden Romana Gallacchi**
- **Power Centering 70+**
- **Mahjong Gruppe**
- **HEKS AltuM**
- **MS Selbsthilfegruppe**
- **Teatro Primo Sole**
- **Familienaufstellungen**



**Kinder- &
Jugendbeauftragte
Binningen Bottmingen**

Mitwirkungs-
projekt

Anlässe
und
Angebote

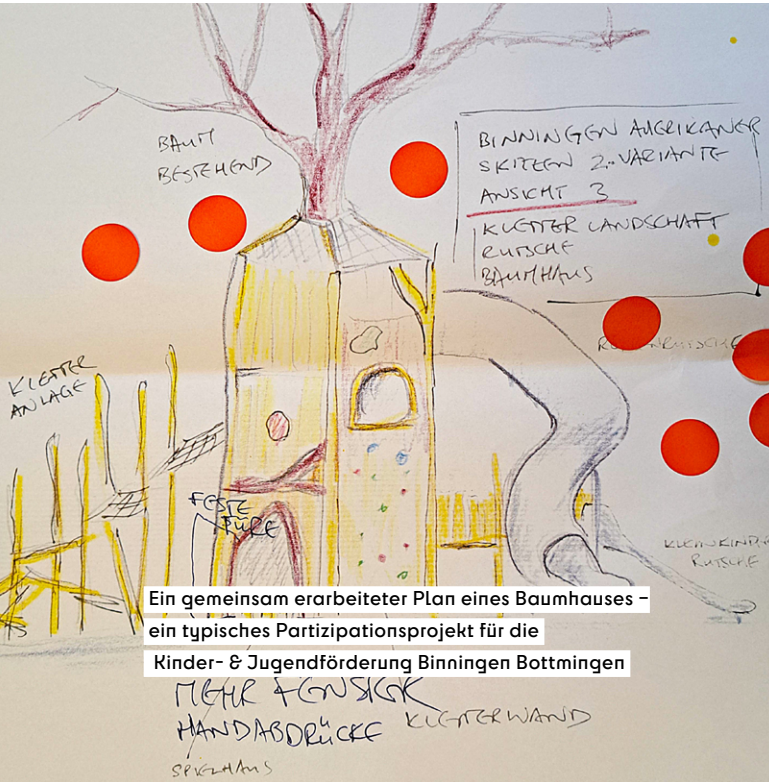
Konzept-
und
Strategie-
arbeit

Koope-
rationen

Austausch
und
Vernetzung



Kinder- und Jugendbeauftragte Binningen Bottmingen – zusammen Kinder, Jugendliche und ihr Umfeld stärken.



Ein gemeinsam erarbeiteter Plan eines Baumhauses – ein typisches Partizipationsprojekt für die

Kinder- & Jugendförderung Binningen Bottmingen

FLIEßTÜR FENSTER
HANDABDRÜCKE KLETTERWAND
SPIELPLATZ

Wir fördern die Entwicklung von Kindern und Jugendlichen zu erfüllten und verantwortungsvollen Personen, die aktiv mitbestimmen. Dafür schaffen wir günstige Rahmenbedingungen, innerhalb derer sich junge Menschen wohl fühlen und entfalten können. Vom privaten bis zum öffentlichen Umfeld setzen wir uns im gemeinsamen Dialog ein für eine starke Kinder- und Jugendförderung.



Anlässe und Angebote

Mini Move Binningen Bottmingen

Mit 18 Veranstaltungen im Winter 2024/2025 konnten sogar nochmals zwei Durchführungen mehr stattfinden als letztes Jahr. Mit insgesamt 2 809 Besuchenden erreichten wir über 300 Personen mehr als im Vorjahr. Wir danken [IdéeSport](#) für die gute Zusammenarbeit!

Facts & Figures Mini Move

Saison	2023/2024	2024/2025
Veranstaltungen	16	18
Erfasste Besuche		
gesamt	2 470	2 809
Kinder	1 289	1 484
Erwachsene	1 181	1 325
Statistische Werte Teilnehmende		
Durchschnitt pro Veranstaltung	154	156
Maximum	218	222
Minimum	99	71



Das MiniMove Binningen Bottmingen -
bunt, lustig und bewegt!



MiniMove kommt an:

«Die Bewegungslandschaften sind jedes Mal anders aufgebaut, was zu hoher Abwechslung führt. Man merkt, dass sich das Team wirklich Mühe gibt und sich Gedanken macht, damit wir uns weiterentwickeln können.»

Sema, Juniorcoach (13 Jahre)





MidnightSports Spiegelfeld Binningen Bottmingen

Im Frühling 2025 fanden an über 180 Standorten in der Schweiz portheldinnen Anlässe statt. Darunter auch im MidnightSports Spiegelfeld. Sportlerinnen aus verschiedenen Disziplinen zeigen ihre Leidenschaft und motivieren Mädchen – und auch die Jungs – aktiv zu werden. Im Spiegelfeld waren dies: **Antonia Baass** (FCB 1. Mannschaft), **Laura Villiger** (Rudersport) und **Jannice Demierre** (U20 Volleyball Frauen Binningen).

Darüber hinaus gab es weitere Spezialevents. Unter anderem zwei Aikido Anlässe und diverse Turniere. Eine gelungene Saison mit vielen Inspirationen. Wir sagen allen Sportlerinnen und Sportlern danke für ihren wertvollen Beitrag!

«Ich habe neue Trainingsmöglichkeiten von der Fussballerin gelernt. Es war spannend.»

Teilnehmerin (14 Jahre)





Jugendliche trainieren mit der Aikido-Schule Leimental.

«Ich habe noch nie etwas von Aikido gehört, aber es war lustig mitzumachen, vor allem die Atemübungen.»

Teilnehmer (14 Jahre)





Facts & Figures MidnightSports

Saison	2022/2023	2023/2024	2024/2025
Veranstaltungen	18	18	19
Erfasste Besuche			
gesamt	494	402	719
männlich	336	297	512
weiblich	151	105	202
divers	7	3	5
Anzahl Teilnehmende			
gesamt	170	198	224
männlich	112	146	150
weiblich	55	50	73
divers	3	2	1
Statistische Werte Teilnehmende			
Durchschnitt pro Veranstaltung	27.4	22.3	37.8
Maximum	59	33	58
Minumum	4	11	12

Schulwegsicherheit

Die **Schulwegsicherheit** ist ein wichtiges und emotionales Thema für Eltern, da es um die Sicherheit ihrer Kinder geht.

Wie jedes Jahr haben wir allen Eltern von Kindern, die in die erste Klasse oder den Kindergarten kommen, einen Faltflyer zur Schulwegsicherheit zugeschickt. Der Flyer enthält Quartierpläne und vorgeschlagene Schulweg-Routen.

Diese werden in Zusammenarbeit mit der Gemeindepolizei, der Abteilung Bildung, Kultur & Freizeit, Sport sowie dem Ressortleiter Verkehr erstellt. Vielen Dank für die wertvolle Kooperation.



Frühe Sprachförderung

In Folge der erfolgreichen Überführung des Pilotprojektes in das reguläre Angebot der **Frühen Sprachförderung** war 2025 das erste vollständige Umsetzungsjahr nach der Pilotphase. Die Abläufe haben sich stabilisiert, und die Zusammenarbeit mit den beteiligten Stellen funktionierte insgesamt gut.

Die Sprachstanderhebung zeigte einen erfreulich guten Rücklauf und es konnten einige Kinder erfolgreich an geeignete Spielgruppenplätze vermittelt werden.

Die Stelle der Gemeindeverantwortlichen der Frühen Sprachförderung bleibt eine wichtige Drehscheibe für Information, Zuweisung und Vernetzung innerhalb der Gemeinde.





Facts & Figures Frühe Sprachförderung

- Von rund 164 Kindern wurde im 2025 in Binningen der Sprachstand eruiert.
- 18.9% der Kinder in Binningen haben einen ausgewiesenen Sprachförderbedarf
- 4 Spielgruppen bieten im Moment alltagsintegrierte Frühe Sprachförderung an



Grundsteinlegung Schulcampus Dorf

Beim Schulstandort Dorf befindet sich die grosse Baustelle Schulcampus Dorf. Dort entsteht das neue «Rümelinschulhaus», das inzwischen nicht mehr zu übersehen ist. Mit der Grundsteinlegung feierten wir das Erreichte, drückten im Namen der Abteilung Bildung, Kultur und Sport unseren Dank für das Vertrauen aus und verbreiteten die Vorfreude auf das neue Schulhaus.

Die Gemeinderätinnen Caroline Rietschi und Rahel Bänziger hielten ihre Grussworte, und das Hornensemble «HornUfstand» der Musikschule Binningen Bottmingen begeisterte mit einem tollen Auftritt.

Neben einem leckeren Apéro sorgten die Aufsuchende Jugendarbeit, der Robi-Spielplatz und die Schulergänzende Betreuung für viel Spass mit verschiedenen Angeboten. Die Primarschule präsentierte farbenfrohe Wandbilder und der TV Binningen war ebenfalls dabei.





Die Schülerinnen am Enthüllen des neuen Namens «Rümelinschulhaus»

Ein Highlight des Fests war die Enthüllung des Namens des neuen Schulhauses durch zwei Schülerinnen, die in der Jury für den Namenswettbewerb sassen:

Es wird «Rümelinschulhaus» heißen, nach dem nahegelegenen Rümelinbach. Zudem wurde eine Zeitkapsel mit einer Tageszeitung, Bauplänen und Beiträgen der Schülerinnen und Schüler im Boden versenkt.

Alles in allem war das Fest ein voller Erfolg – vielen Dank an alle, die mitgewirkt haben!





Kinder am Spielen im provisorisch eingerichteten Sandkasten vom Robi Spielplatz

Mitwirkungsprojekt

Spielplatz Amerikanerstrasse

Zum ersten Mal gestaltet die Kinder- und Jugendförderung einen Spielplatz um, der nicht direkt an ein Schulhaus anschliesst. Deswegen ist auch der Prozess leicht angepasst – mitwirken tut vor allem die direkte Nachbarschaft und Besucher*innen des Spielplatzes.

Im 2025 konnten wir die ersten zwei Workshops zur Mitgestaltung rund um die Erneuerung des Spielplatzes durchführen.

Am 12. Februar 2026 geht es mit dem dritten und letzten Workshop weiter. Danach starten die Umbauarbeiten.





Kinder sowie Erwachsene berichten
von ihren Bedürfnissen auf einem Spielplatz



am Basteln von Modellen vom Spielplatz
Amerikanerstrasse



Skizzieren und Besprechen
der Spielplatzpläne





Konzept- und Strategiearbeit

Frühe Förderung

Die Frühe Förderung ist seit 2025 Teil des Produkts «Gesundheitsförderung & Beratungen» der Produktegruppe «Bildung». Durch diese Neuzuteilung ergeben sich wertvolle Synergien mit weiteren Produkten unter dem Lead von Daniel Menn, welche sich ebenfalls in der Produktegruppe «Bildung» befinden.

Eine zentrale Massnahme war die Erneuerung der in die Jahre gekommene Leistungsvereinbarung mit dem Verein Offener Treffpunkt.

Kinder- und jugendpolitisches Konzept Bottmingen

Die partizipative Erstellung des Kinder- und jugendpolitischen Konzepts Bottmingen ist weiterhin im Gang. Die Bestands- und Bedarfserfassungen wurde Anfang 2025 abgeschlossen.

Aus den Resultaten entstand ein Zwischenbericht, der die Fakten zusammenfasst. Der Zwischenbericht diente als Grundlage für die Formulierung der Leitsätze und Vision, an denen während einem Zukunftsworkshop (Grussgruppenanlass) mit Interessierten Personen partizipativ gearbeitet wurde. Die so präzisierten Leitsätze und Ziele werden ins Konzept einfließen.





Schritt für Schritt werden die Leitsätze von den Anwesenden diskutiert

Wertvolle Kooperationen

In der Kinder- und Jugendförderung arbeiten wir mit vielen verschiedenen Partner*innen zusammen. Ohne ihre Mitarbeit und Unterstützung wäre unsere Arbeit überhaupt nicht möglich. Bei unseren Kooperationen legen wir großen Wert auf Transparenz, Offenheit, Verlässlichkeit und gegenseitige Wertschätzung. Deshalb möchten wir uns an dieser Stelle besonders herzlich bei einigen Partner:innen bedanken:

Beim **Offene Treffpunkt**, welcher stets geduldig und flexibel für die Kleinsten da ist.

Bei der **Familien-, Paar- & Erziehungsberatung** und im Speziellen **Kathrin Gerber**, welche sogleich voll eintauchte in ihr neues Beratungsmandat in Binningen und Bottmingen.

Bei unserer externen Grafikerin **Eva Recher**, welcher wir inzwischen verschiedenste Aufträge geben, welche stets kreativ und gleichzeitig termingerecht umgesetzt werden.

Bei der Schulleitung und den Lehrpersonen der [Sekundarschule Binningen](#), die sich stark für die Anliegen von Jugendlichen einsetzen, auch ausserhalb der Schulstunden.

Beim Projektmanager vom [MiniMove](#) und [MidnightSports](#), **Dominic Säuberli**, welcher auch in herausfordernden Situationen äusserst zuverlässig mit uns arbeitet.

Beim Hallenteam und der Projektleitung vom MiniMove:
Asmin, Diego, Flurina, Lionel, Magnus, Melek, Nazarij, Noah, Sabita, Maryam Asjad, Zerwina Dapar sowie **Balkis Cherif** und **Ines Houlaihel** – danke für euer Engagement!

Beim Moderator **Andy Limacher** von [ProjektForum AG](#), der uns von der Konzeptionierung des neuen Formats der Kinder- und Jugendkonferenz bis zur Moderation wie immer höchst professionell und kreativ, lustvoll begleitet hat.

Bei den Verwaltungsangestellten der Gemeinde Bottmingen.
Im speziellen **Michael Schubiger**, zuständig u. a. für Liegenschaften,
der unkompliziert und schnell professionelle Unterstützung leistet.

Den Jugendarbeitenden der [Offene Jugendarbeit Binningen Bottmingen](#)
für ihre professionelle Arbeit und ihre Flexibilität, mit der sie ihre
Angebote den Bedürfnissen der Kinder und Jugendlichen anpassen.



Austausch und Vernetzung

Austausch und Vernetzung sind entscheidend für eine nachhaltige, umfassende und professionelle Kinder- und Jugendförderung.

Austausch heisst, einander zuzuhören, gemeinsam Lösungen für Herausforderungen zu entwickeln, Ressourcen effizient zu nutzen, Synergien zu schaffen und die Qualität zu verbessern.

Diese Prinzipien möchten wir bei der Arbeit leben.



Runder Tisch Kind & Jugend

Der Runde Tisch Kind & Jugend wird zwei Mal im Jahr von uns organisiert und dient der Vernetzung. Die wichtigsten Akteure aus dem Bereich Kind, Jugend, Familie aus Binningen und Bottmingen finden zusammen, halten sich auf dem Laufenden und informieren sich gegenseitig über wichtige Trends.

Nebst Austausch und Vernetzung bietet der Runde Tisch jedoch auch Raum für Fachinputs. Im 2025 waren dies die Themen «Neuerungen betreffend neuem Sexualstrafrecht» von **Michèle Schlageter** der Fachstelle sexuelle Gesundheit BL und «Demokratiepädagogik» mit einem aktuellen Beispiel aus Binningen, das Partizipationsprojekt «Binningen, was wäre wenn...».





Kinder- & Jugendkonferenz 2025

Digitalisierung – beeinflussen lassen oder Einfluss nehmen?

Noch immer beschäftigen uns Eindrücke von der Kinder- & Jugendkonferenz im Dezember 2025. Das Thema Digitalisierung ist nach wie vor hochaktuell.

Die Referenten **Allan Guggenbühl**, **Severin Brunold** und **Shandip Banerjee** erklärten uns in jeweils zehnminütigen Vorträgen auf beeindruckende Weise, wie Algorithmen und Künstliche Intelligenz funktionieren und wie diese Technologien bereits seit Jahrzehnten Einfluss auf unser Leben nehmen.

In Fachgruppen wurde anschließend darüber diskutiert und philosophiert.

Dabei entwickelten sich zwei spannende Ansätze, die aus Sicht der Teilnehmenden dringend angegangen werden sollten:

Peer-to-Peer-Projekte zur Sensibilisierung von Kindern und Jugendlichen für die Nutzung digitaler Angebote sowie Elternbildung als unverzichtbares Instrument, um die Erziehung präventiv zu beeinflussen und ein Bewusstsein für digitale Themen zu schaffen.

Eines wurde deutlich: Den rasanten Fortschritt und das Bestehen von KI und Algorithmen können wir kaum beeinflussen. Wir haben jedoch die Möglichkeit, zu entscheiden, was und wie viel wir von uns preisgeben möchten.

Ebenso können wir als Vorbilder selbst bestimmen, wie wir mit der neuen Digitalität umgehen. Als Politiker, Führungskräfte und Privatpersonen können wir uns im großen und kleinen Rahmen dafür einsetzen, dass Fortschritt und Sicherheit nicht im Widerspruch zueinanderstehen.

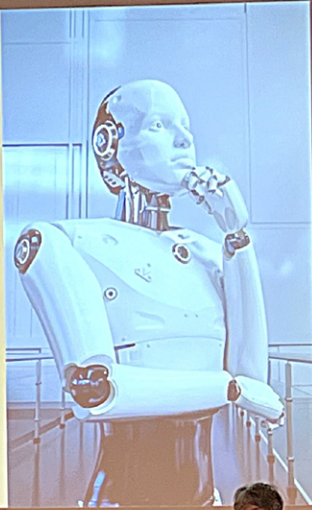
(Ein eigenhändig geschriebener Text mit Feinschliff von KI)



KINDER- UND JUGENDKONFERENZ BINNINGEN

DIGITALISIERUNG

Beeinflusst werden
oder Einfluss
nehmen?



Die Kinder- & Jugendkonferenz zum
Thema Digitalisierung



Region Leimental Plus RLP, Fachgruppe Jugend

Das Gremium hat sich neu strukturiert und trifft sich zweimal im Jahr: Einmal für Diskussionen um konkrete Projekte, die gemeinsam fürs Leimental umgesetzt werden sollen. Und ein zweites Mal, um die verschiedenen Jugendangebote im Leimental kennenzulernen. Wir treffen uns somit immer wieder in einer anderen Gemeinde und erweitern dadurch unseren Horizont.

Der Austausch zwischen den Gemeinderäten und den Personen, die direkt mit den Jugendlichen arbeiten, ist eine Besonderheit der RLP Jugend und ein Mehrwert, den alle sehr schätzen.



Kontakte



Gabriela Reber

Kinder- & Jugendbeauftragte

Binningen & Bottmingen

Gabriela.Reber@binningen.bl.ch

Gabriela.Reber@bottmingen.bl.ch

079 759 59 31



[@projektboost2](#)

[@bottmingen_4103](#)

[Angebote Gemeinde Bottmingen](#)

[Newsletter Gemeinde Bottmingen](#)



Kontakte



Fabienne Plattner

Kinder- & Jugendbeauftragte

Binningen

Fabienne.Plattner@binningen.bl.ch

079 362 40 97

[Newsletter Gemeinde Binningen](#)



Kontakte



Tanja Canonica

Koordinatorin Familienzentrum
Binningen & Frühe Sprachförderung
Tanja.Canonica@binningen.bl.ch



[@fazbinningen](https://www.instagram.com/fazbinningen)

[Angebote FAZ Binningen](#)

[E-Newsletter FAZ Binningen](#)

